

Swimming Pool

Un spectacle de la
Hop Hop
COM-
pagnie

Fiche pédagogique

Ce document informatif est destiné à préparer votre groupe à rencontrer l'univers de notre spectacle de théâtre.

Que vous veniez voir une répétition publique ou que nous venions proposer un atelier, il est important de présenter Swimming Pool à votre groupe avant la rencontre !

Vous trouverez dans ces quelques pages des ressources qui proposent des notions de culture générale, pistes vers des matières scolaires, et de la vulgarisation scientifique. Ces ressources permettent à tous d'avoir accès à des notions autour de notre travail.

De nombreuses autres données sont facilement accessibles (bibliothèque, ressources TDC, internet...)

N'hésitez pas à mener votre propre recherche.

N'oubliez pas cependant que notre pratique du théâtre n'est pas conventionnelle !

Sommaire :

Première partie :

Swimming Pool : un spectacle

La Hop Hop Compagnie

Seconde partie :

les thématiques autour du spectacle :

La natation Synchronisée

Le château d'eau

L'eau

Approfondissement : En savoir plus sur la création du spectacle :

Méthodes de travail et fabrication du spectacle

Médiation : des ateliers en plus !

Le spectacle Swimming Pool

Swimming Pool est un spectacle de théâtre contemporain **burlesque** qui est présenté au sol et sur cordes autour d'un château d'eau.

Le projet fait **travailler** une équipe de 11 personnes sur ce projet.

8 comédiennes et comédiens vont interpréter une équipe de natation synchronisée.

L'histoire :

Cette équipe découvre un jour qu'il n'y a plus d'eau dans sa piscine. Elle décide donc de passer à l'action et de partir à l'assaut du château d'eau du quartier, afin d'y récupérer de l'eau, précieux liquide qui lui permettra de continuer l'entraînement.

Julie s'occupe de la **mise en scène** et est assistée de Sylvie.

À approfondir :

burlesque : "Se dit d'un spectacle, d'un film où l'humour et la caricature s'allient à un irrationnel échevelé."

Nous développons des gags visuels qui reposent sur la gestuelle.

Des événements incongrus, inattendus, accidentels ou prémédités.

à voir : Buster Keaton, Harold Lloyd, les classiques du film comique en noir et blanc. *Les malheurs d'Alfred de Pierre Richard*, où l'on découvre que jouer au naturel des cascades est un travail de chorégraphie ardu. Jean Dujardin dans *OSS 177*, où la gestuelle et l'expression est au service d'un personnage.

travailler : "avoir une profession, exercer un métier."

Les répétitions et les spectacles sont des moments de travail pour notre équipe : concentration, précision dans le jeu d'acteur, il faut donc avoir une écoute particulière pour devenir un bon spectateur.

mise en scène : personne qui règle la réalisation scénique d'une œuvre dramatique en dirigeant les acteurs et harmonisant les divers éléments de cette réalisation (texte, décor, musique, etc.)

Les points à aborder en cours :

Français : Cinéma muet - Burlesque, Improvisation

Sport : Danse, Cascade



La Hop Hop Compagnie

La Hop Hop Compagnie élabore un théâtre contemporain, chorégraphique s'inscrivant tout particulièrement dans l'espace. C'est un théâtre **in-situ**.

Entre danse et **manipulations d'objets**, nos spectacles privilégient les effets désuets et poétiques afin de redonner au lieu investi toute son importance.

Rythmique, léger, **absurde**, notre travail emmène le spectateur dans une fantaisie créative, foisonnante et joyeuse.



À approfondir :

in-situ : Une oeuvre “in situ” (“sur place” en latin) est exécutée en fonction du lieu où elle est montrée, pour y jouer un rôle actif avec l'espace.

manipulation d'objets : techniques d'animation qui donne du mouvement à un objet inerte. La manipulation peut viser à transformer l'objet en un personnage. On parle alors de travail de marionnette.

absurde : Qui est contraire à la raison, au sens commun, qui est aberrant, insensé. Au théâtre l'absurde naît de situations qui paraissent en dehors du réel, déconnectés de la réalité.

Ce spectacle touche différentes matières scolaires :

Français : Théâtre, Travail autour de la comédie et du théâtre de l'absurde.

Histoire : Les origines du théâtre au Moyen âge à nos jours.

Géographie : Lecture de plan de circulation

Sciences : Fonctionnement d'un château d'eau, la gravité

Les thématiques autour du spectacle



La natation synchronisée

La natation synchronisée mélange la natation, la gymnastique et la danse. Elle se pratique dans une **piscine** où les participants n'ont pas pied.



Ce sport exigeant nécessite une grande souplesse, de l'agilité et de l'endurance. Elle est majoritairement pratiquée par des femmes, bien que récemment des duos **mixtes** intègrent les compétitions.

Une équipe est composée de huit nageuses. Elles préparent un **ballet** « combiné ». Les juges notent le travail technique et artistique.



À approfondir :

piscine : “Bassin artificiel, de forme et de dimensions variables, aménagé pour la baignade, la natation, etc. ; ensemble des installations qui entourent ce bassin.”

mixte : “Qui comprend des personnes des deux sexes”

Notre spectacle souhaite ne pas formuler de jugements de valeur selon le sexe. Nous défendons et encourageons l'égalité hommes/femmes

ballet : “Composition chorégraphique destinée à être représentée en public, avec ou sans musique, interprétée par un ou plusieurs danseurs.”

Un ballet s'écrit et se travaille dans le temps. Cela nécessite de faire des répétitions.

Une ouverture vers les cours :

Sport: natation - danse - acrosport

Biologie : corps humain > apnée

Physique-chimie: poussée d'archimède - eau H²O

Les châteaux d'eau

Le château d'eau fait partie de la famille des réservoirs d'eau, il est un élément important du **réseau** de distribution d'eau potable.

Le château d'eau est composé de deux parties principales : la **cuve** et le support de la cuve appelé tour ou fût.

Les châteaux d'eau amènent l'eau au plus haut point pour la **desservir par gravité**.

Le château d'eau est aussi utilisé pour d'autres usages que l'eau. Il est utilisé comme point géodésique par l'IGN et peut servir de support aux antennes-relais (pompiers, radios locales, téléphonie mobile, etc.), mais également comme support de peintures monumentales.



À approfondir :

réseau : "Ensemble de canalisations et des appareils qui les relient, permettant la circulation et la distribution de l'eau." Notre eau du robinet vient du même point de départ : le château d'eau. Nous sommes liés par le robinet par le cycle domestique de l'eau.

cuve : "Grand récipient servant au stockage des produits liquides."

Le Château d'eau de Bellejouanne à Poitiers, par exemple contient 600 M³ soit 600 000 L

desservir par gravité : le château d'eau distribue l'eau sous le principe des vases communicants. La situation du château d'eau aux points les plus élevés de la ville ou du village assure une pression suffisante dans tout le réseau et permet de distribuer l'eau par gravité à une pression régulière jusque dans les habitations.

Une ouverture vers les cours :

Technologie : architecture - béton

Art plastiques : fresques - architecture

Physique-chimie : principe des vases communicants

Géographie : lecture de carte IGN, regard sur les légendes, point géodésique

Mathématiques : Théorème de Thalès / hauteur de bâtiments, calcul de volumes cylindriques

L'eau

Corps **liquide** à la température et à la pression ordinaires, incolore, inodore, insipide, dont les molécules sont composées d'un atome d'oxygène et de deux atomes d'hydrogène.

Cycle de l'eau

L'eau potable à domicile est une conquête du XXe siècle dans les pays les plus développés. D'abord considérée comme un luxe, elle se banalise après la seconde guerre mondiale avec le développement des réseaux d'alimentation en eau dans les villes, puis dans les campagnes. Elle contribue à plus de propreté et de salubrité.

La **consommation** domestique d'eau représente aujourd'hui 10 % de la consommation d'eau mondiale, avec de fortes variations selon le niveau et le mode de vie des pays.

À approfondir :

liquide : "Qui coule ou a tendance à couler en raison de la faible cohésion des molécules." Différent de solide et de gazeux. Les formes de l'eau : à boire liquide, à former en boule en neige, à souffler en buée à l'état gazeux.

Cycle de l'eau : Sous l'effet du soleil, l'eau s'évapore et monte vers l'atmosphère. On estime à 1 000 km³ l'eau des océans qui, chaque jour, s'évapore. Dans les basses couches atmosphériques, elle emmagasine de la chaleur et monte ainsi. Peu à peu, elle se refroidit tout en étant redistribuée par les courants atmosphériques. L'action du froid condense cette eau qui retombe sous forme de précipitations (neige ou pluie).

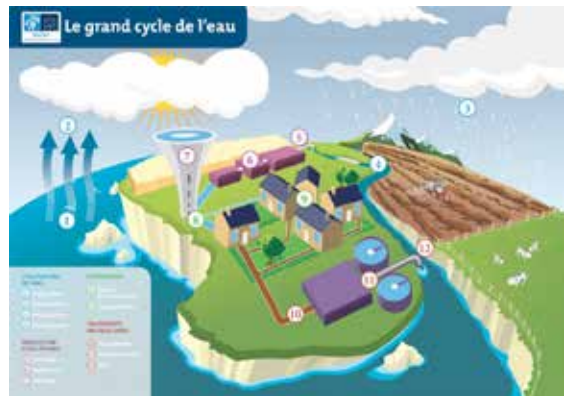
consommation : Chaque Français consomme aujourd'hui près de 150 litres d'eau par jour, soit trois fois plus qu'il y a trente ans. Les besoins en eau domestique se sont développés avec le niveau de vie. Mais aujourd'hui cette consommation s'est stabilisée grâce à des équipements sanitaires et électroménagers plus économes. Chasse d'eau : 11L - Piscine Olympique 3625 M³ = 3 625 000 L

Une ouverture vers les cours :

Sciences (liquides, chimie de l'eau),

Histoire (siècle des Lumières, accès à l'eau domestique)

Mathématiques (unités, pourcentages)



Approfondissement

En savoir plus sur la création du spectacle :
Méthodes de travail et fabrication du spectacle

Ce spectacle est un spectacle de **théâtre de rue**.

Nous allons donc travailler en extérieur, autour et sur un château d'eau.

Contrairement à un **théâtre de texte**, nous faisons du théâtre très corporel, inscrit dans des gestes et des mouvements.

Les échanges textuels que vous entendrez ont été fabriqués pendant des **improvisations**, puis travaillés comme des scènes. Nous jouons dans un espace particulier : nous devons faire face au développement du spectacle au sol, mais aussi à celui de l'aérien.

N'utilisant pas de système d'**amplification** des voix, nous travaillons avec des contraintes d'écoute. Ainsi ce que nous racontons se fait principalement avec des gestes, les paroles sont là en complément du mouvement.

L'entrée **narrative** du spectacle se fait par la découverte d'une équipe de natation synchronisée. Les huit personnages de l'histoire ont un caractère commun issu d'une pratique sportive précise.

Nous avons donc fabriqué ce spectacle autour d'une dynamique collective.

Voici ce que nous avons projeté pour nos personnages :

Cette équipe mixte de natation synchronisée a un passé commun. Chaque nageuse et chaque nageur se connaît depuis longtemps. Ils s'entraînent ensemble depuis plusieurs années. Chacun des membres de l'équipe a une pratique à la fois technique et artistique. Ils travaillent en secret dans la piscine municipale. Dès que le lieu est vidé de ses utilisateurs, ils répètent ensemble. Ils se donnent des conseils chacun leur tour et font tourner le poste de capitaine d'équipe. Ils ont le même objectif commun, celui de faire des compétitions de natation synchronisée et de les gagner. Ils ne se connaissent pas à l'extérieur, mais connaissent bien la ville en revanche, car c'est là qu'ils habitent.

Pour développer le spectacle, nous utilisons une méthode de travail basée sur des exercices d'improvisation et des jeux.

Pour commencer le travail, Julie, la metteuse en scène a souhaité forger un groupe, une équipe de comédiens et de comédiennes soudée.

Pour ce faire, nous avons proposé aux 8 comédiens et comédiennes de former un **choeur théâtral** qui puisse respirer ensemble et agir de manière réflexe.

Nous avons élaboré un langage corporel où le groupe devient le personnage principal de notre histoire. Une bête à 16 jambes, 16 bras, 8 têtes...

Nous avons ensuite plongé ce choeur dans un imaginaire commun. Les comédiens et comédiennes se sont immergés dans des matières sonores et visuelles autour de la natation synchronisée. Nous avons regardé et analysé de nombreuses photos et vidéos. Nous avons fait expérience de cet univers spécifique : nous avons été nous maquiller, nous sommes allés à la piscine. Nous avons écouté des musiques, dansé la valse, fabriqué des pyramides humaines. Tout cela pour se fabriquer un passé commun. Une base de références collectives où chacun peut puiser pour faire naître des images. Les exercices de choeur permettent de mémoriser des figures que chaque individu connaît. À l'initiative d'un seul personnage, une action collective pourra se mettre en place en formant une image composée de 8 corps.

La connexion entre les membres de l'équipe est très importante car cette dernière va être déployée dans un grand espace (30m de haut, 20m de longueur et 5m de large). Chacun doit pouvoir se reconnecter au groupe à chaque instant.

Nos journées de travail se ressemblent.
Voici les protocoles que nous avons établis.

En début de matinée, nous nous échauffons le corps et la voix.
Par des **étirements**, nous réveillons chacun des membres du corps afin de prévenir des courbatures et de nous préparer à effectuer des jeux corporels, des cascades... Pour échauffer la voix, nous faisons des exercices de diction, de chants, de comptes pour que le larynx soit prêt à faire sonner la voix avec intention, et sans déchirements.
Nous tâchons ensuite de former l'équipe par des exercices de groupe.

Puis nous passons dans des temps de **direction d'acteurs**.

Le parti pris de la Hop Hop Compagnie est de faire des allers retours entre le plateau et l'écriture : pour fabriquer des scènes, Julie et Sylvie préparent des exercices d'improvisation avec des objectifs simples et précis dans lesquels les comédiennes et comédiens sont **force de propositions**.

Pour le début du projet, ces exercices ont été réalisés par tous les comédiens et toutes les comédiennes. Chacun a pu expérimenter sur des thématiques comme "faire une publicité pour le meilleur grappin de France", "expliquer un plan d'action et de cambriolage à un groupe", "déplacer 20 bidons d'un point à un autre".

Autant de situations qui se sont enchaînées en parallèle de la découverte des pratiques en hauteur.

Dans l'équipe, Marie léo, Yoann et Simon travaillent en hauteur de façon professionnelle.

Ils ont donc l'habitude de s'occuper de cordes et de poulies, de monter et descendre sur des cordes. Johanna fait de la danse verticale, elle est donc aussi habituée à être mise en scène sur des projets aériens.

Par contre les autres membres de l'équipe avaient tous une petite pratique de l'escalade, mais n'avaient jamais expérimenté l'exécution d'un spectacle en baudrier. Ils ont donc appris pour le spectacle tout ce que vous verrez.

Les exercices d'improvisation ont été ensuite repris comme des scènes.
Ils ont été écrits, destinés à des comédiens ou comédiennes en particulier. Chaque moment du spectacle s'est précisé. Des solos, des duos, des trios et des quatuors sont nés. L'enchaînement des séquences a été testé puis choisi, et les répétitions se sont affinées vers le spectacle dans sa forme finale.

L'enjeu du projet de création de Swimming Pool est de fabriquer des scènes où le caractère artistique (déplacements, chorégraphies, textes) et le caractère technique (montée en haut du château d'eau, descente de bidons) doivent se mêler pour aller vers un spectacle cohérent, ancré dans le burlesque.

Ce qui est souhaité dans cet événement, c'est que les spectateurs découvrent une équipe atypique, humaine, qui imagine un projet fou et qui le met en place. Cette équipe arrive à dépasser les événements inattendus et les accidents de parcours, grâce à la force du groupe.

Nous souhaitons proposer ce spectacle comme un théâtre de mouvement, familial et burlesque.

L'exercice sera peut-être réussi. C'est le **public** qui fait son avis !

Qu'en pensez vous ?

Les notions présentées dans ce dossier peuvent faire l'objet de précisions auprès de Julie, Sylvie ou Sarah avant les temps de répétition publique, d'échanges ou de médiation.

Médiation

Nous souhaitons inventer des ateliers qui conviennent aux professeurs, dans leur durée (adaptation aux emplois du temps), et dans les thématiques abordées.

Nous proposons des ateliers

- **Improvisation** : jouons l'équipe de natation synchronisée, cherchons comment communiquer à 30m, prenons l'espace pour en faire une scène.

- **Cascade burlesque** : les bases du clown qui trébuche, comment chuter sans se faire mal, utiliser les bidons/accessoires pour créer des situations comiques. Technique de corde et de poulies : faire des noeuds, comprendre le système de poulie, comment démultiplier sa force facilement.

- **Initiation à la danse verticale et les techniques de cordes** : expression corporelle en baudrier d'escalade, accroche sur une corde, suspendus à de faibles hauteurs. Expérimenter l'accrochage, le balancement, la découverte du harnais d'escalade, qui permet de s'accrocher mais qui transforme les appuis, qui empêche certains mouvements, qui permet de se mettre la tête à l'envers, de rencontrer l'architecture, de découvrir la gravité... Et permettre aussi des exercices de groupe : hisser quelqu'un d'autre, se mettre en confiance, dessiner des sketches ou des chorégraphies autour de ce médium.

- **Ecriture et enregistrement sonore** : Ecriture et enregistrement de Flash infos et bande sonore autour de la restriction d'eau. Cet atelier fait l'objet d'une sensibilisation à l'utilisation du son dans les spectacles et aux techniques d'enregistrements sonores.

Nous sommes équipés afin de proposer ces ateliers de façon autonome. Nous disposons de l'ensemble du matériel nécessaire à la réalisation de ces médiations.

Références cinématographiques & autres ressources

Film :

Le Grand Bain - 2018 Réalisé par Gilles Lellouche

Les malheurs d'Alfred - 1972 Réalisé par Pierre Richard

Buster Keaton, Harold Lloyd

Documentaire :

Parfaites - 2017 Jérémie Battaïa



Principales ressources numériques :

<http://www.larousse.fr/dictionnaires/francais>

<http://www.ffnatation.fr/disciplines/natation-synchronisee>

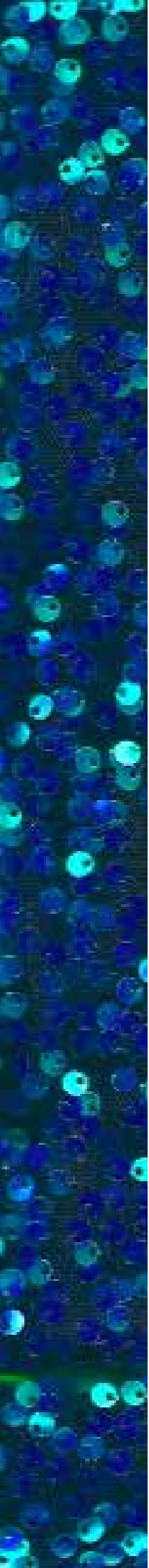
<http://chateau.deau.free.fr>

<http://www.septiemecontinent.com/pedagogie/lesson/leau-potable-distribution>

<http://www.cieau.com/tout-sur-l-eau/le-cycle-naturel-de-l-eau>

<http://www.kezakeau.fr/enfants/le-grand-cycle-de-leau>

<http://www.hophopcompagnie.com>



N'hésitez pas à nous contacter
pour plus d'information et les tarifs de ces ateliers.

Contacts :

Julie Bernard : metteur en scène, directrice artistique du projet.
06 76 00 43 47

Sylvie Dissa : assistante à la mise en scène, coordinatrice du spectacle.
06 82 40 51 87

contact@hophopcompagnie.com

hOP hOP
COM -
PAgnie